

INSTRUCCIONES DE REMANUFACTURACION DEL CARTUCHO DE TONER

SAMSUNG® CLP-315



CARTUCHO DE TÓNER SAMSUNG CLP-315

REMANUFACTURANDO EL CARTUJO DE TÓNER SAMSUNG CLP-315

Por Enrique Stura y el equipo técnico de UniNet

La serie de máquinas Samsung CLP-315 están basadas en un motor Samsung con capacidad para imprimir 17 ppm monocromáticas y 4 ppm a color. La primera página es impresa en menos de 14 segundos y con una resolución efectiva de 2400 x 600 DPI.

HAY CUATRO IMPRESORAS BASADAS EN ESTE MOTOR

CLP-315

CLP-315W

CLX-3175FN

CLX-3175FW

LOS CARTUCHOS UTILIZADOS EN ESTA SERIE

CLT-K409S

Negro

1,500 páginas

CLT-C409S

Cian

1,000 páginas

CLT-M409S

Magenta

1,000 páginas

CLT-Y409S

Amarillo

1,000 páginas

CLY-R409

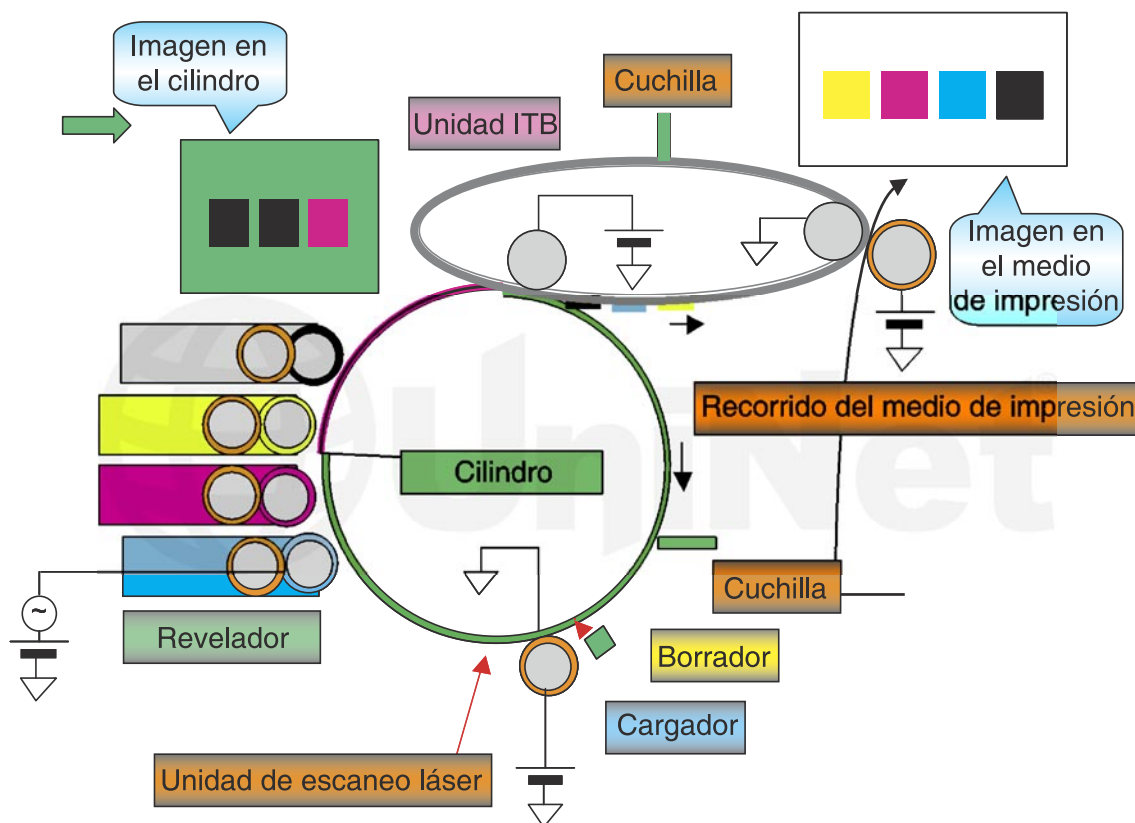
Unidad de cilindro

24,000 páginas negras, 6,000 a color

CLT-W409

Contenedor de desperdicio

5,000 páginas negras, 1,250 páginas a color



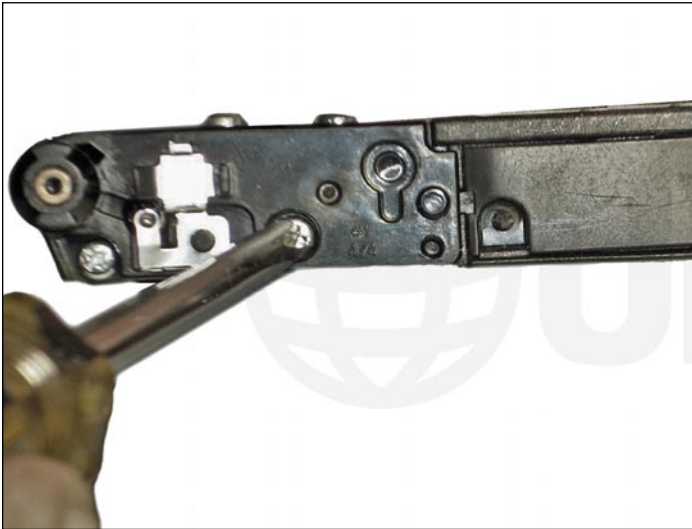
La imagen muestra el proceso de impresión completo perteneciente a este motor.

HERRAMIENTAS NECESARIAS

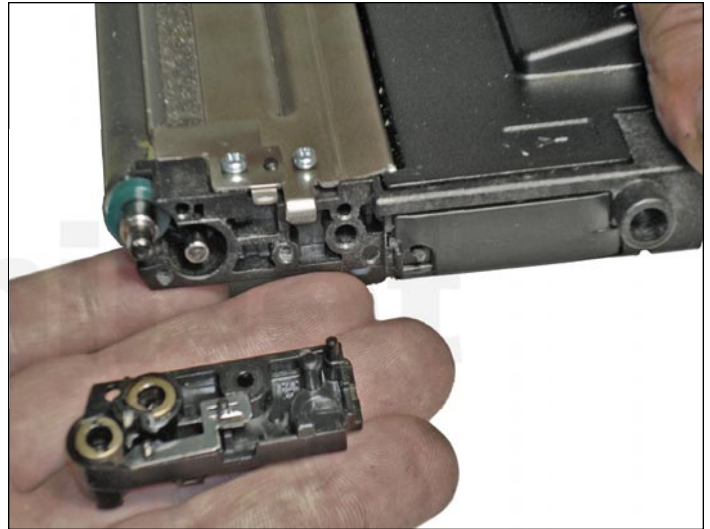
1. Desarmador cabeza Phillips
2. Desarmador común pequeño
3. Grasa conductiva
4. Pinzas de punta
5. Cúter
6. Aspiradora aprobada para tóner
7. Pistola de pegamento caliente

INSUMOS NECESARIOS

1. Tóner (K/C/M/Y) para uso en Samsung CLP-315
2. Chip de reemplazo
3. Hisopos de algodón



1. Con el lado del engranaje del cartucho hacia su lado izquierdo, remueva los dos tornillos Phillips que sostienen la cubierta lateral.



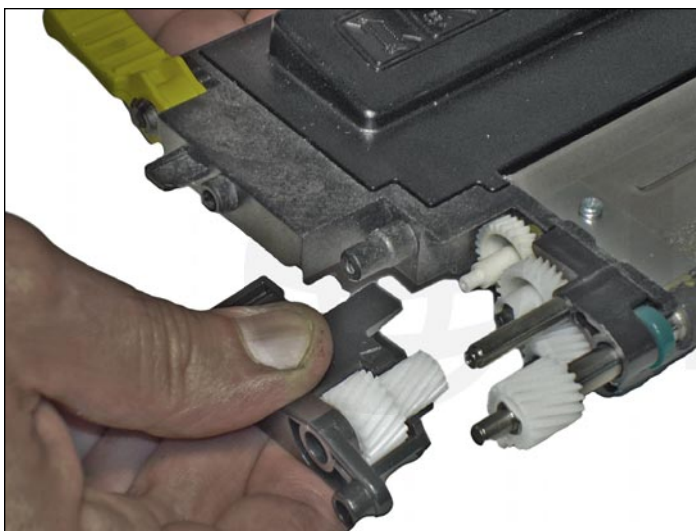
2. Abra la cubierta cuidadosamente haciendo palanca con un desarmador común pequeño y remuévala. Limpie los bujes metálicos con un hisopo de algodón.



3. Remueva la cubierta lateral de la misma manera.



4. Tome en cuenta que los tornillos removidos no son iguales. Los tornillos del lado del engranaje son más cortos y tienen una cuerda más delgada.



5. Remueva la cubierta del engranaje. Tenga en cuenta que el engranaje doble grande se sale junto con la cubierta.

RECOMENDACIÓN PARA LOS PASOS SIGUIENTES

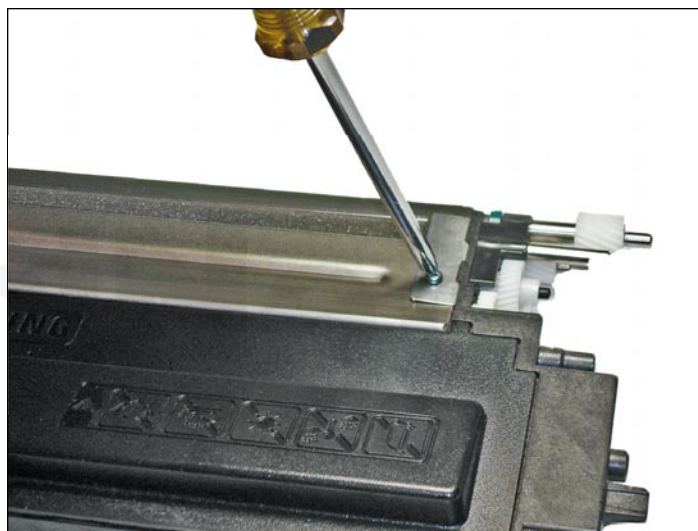
De acuerdo a experiencias prácticas en el desarmado de estos cartuchos, han aparecido dificultades en el montaje de la cubierta superior de metal que además actúa como dosificadora de toner (doctor).

A pesar de ser extremadamente cuidadoso con ella para evitar daños se han presentado problemas de impresión por no haber podido colocar la cubierta superior en la posición adecuada lo que puede generar impresiones con fondo en toda la página o en uno de sus bordes o bien impresiones con diferencias de densidad, más clara en un lado que en el otro entre otras fallas.

Todo lo anterior no excluye tampoco la posibilidad de generar pérdidas de toner al errar en la compresión de los sellos en cada extremo de la cubierta.

Por este motivo, y como no hemos encontrado un procedimiento metódico para su ajuste, es recomendable no retirar esta cubierta superior a pesar de la incomodidad para poder limpiar completamente el cartucho.

No removerla obviando el paso 6 no dificulta el resto del desarmado del cartucho.



6. Remueva los cuatro tornillos de la cubierta superior de metal. La cubierta funciona también como cuchilla dosificadora para el rodillo. Fíjese en los dos sellos-prensas en cada lado: El que está en el lado izquierdo es más grande que el otro.

NOTA: Tenga mucho cuidado al remover la cubierta que protege la integridad del borde de la cuchilla dosificadora. Cualquier muesca o marca en el borde de la cuchilla dosificadora afectará seriamente la calidad de la impresión y posiblemente arruinara el cartucho.



7. Levante la cubierta/cuchilla dosificadora del lado izquierdo para permitir que el lado derecho de deslice primero antes de sacarlo del cartucho.



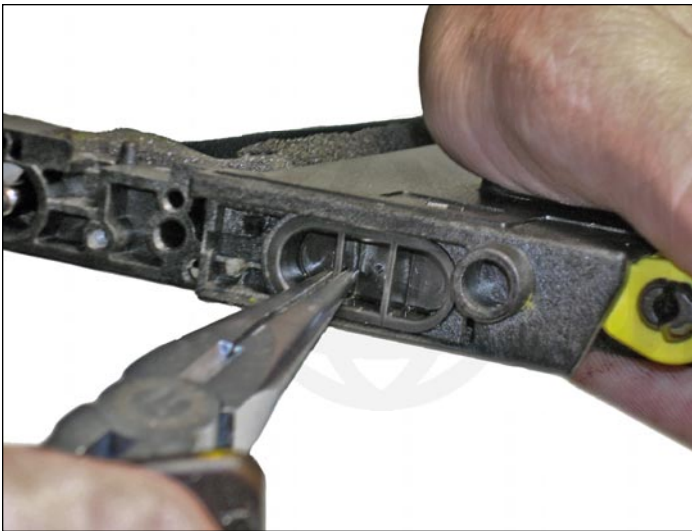
8. Retire el separador del buje verde en el lado derecho del rodillo revelador, deslice el rodillo hacia fuera.

Tenga cuidado de no perder el engranaje del lado opuesto ya que se aflojará como también el buje verde restante.



9. Limpie el rodillo revelador con su limpiador favorito y con un paño suave libre de pelusa. Aspire el área de revelación incluyendo los sellos de la cubierta/cuchilla dosificadora.

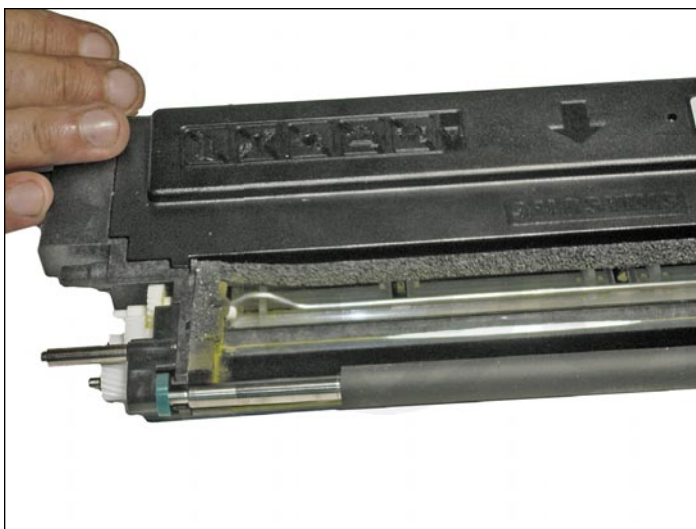
10. En el lado derecho del cartucho abra la tapa del puerto de carga de tóner.



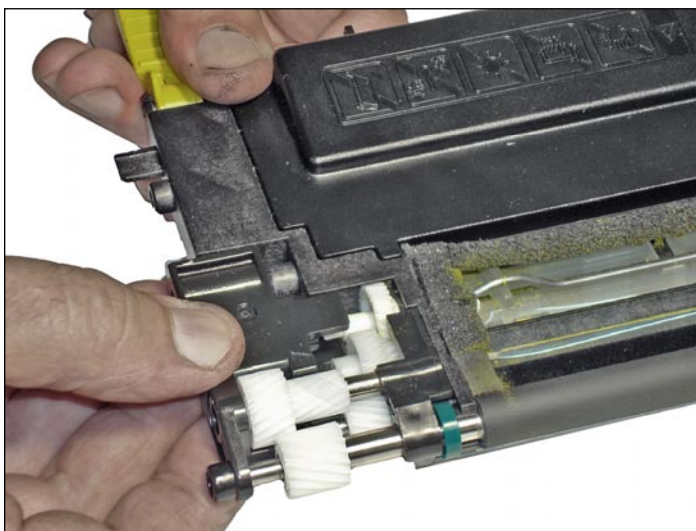
11. Remueva el tapón de llenado del puerto de carga con las pinzas de punta.



12. Aspire la cavidad hasta que esté limpia.



13. Instale el rodillo revelador con su respectivo buje de separación verde en su posición e inserte el eje a través del soporte, después bloquee el otro lado en su sitio.



14. Instale la cubierta del engranaje asegurándose que los engranajes estén ajustados adecuadamente en sus ejes respectivos.



15. Instale la cubierta primero coloque en el centro del engranaje el tornillo corto con la cuerda delgada como se muestra.

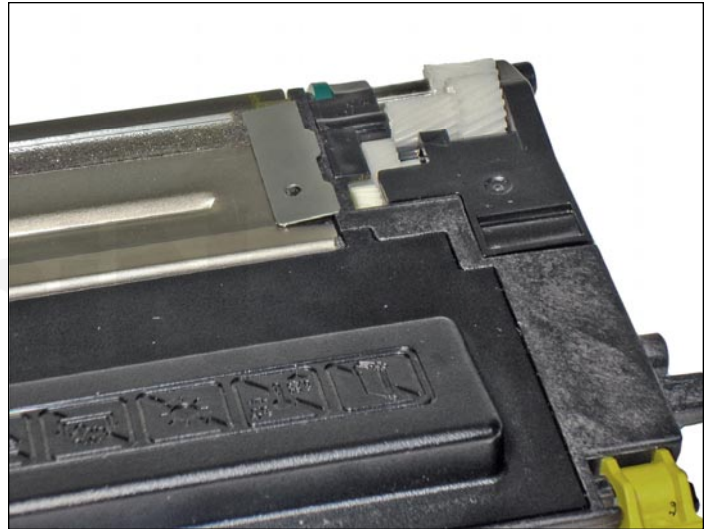
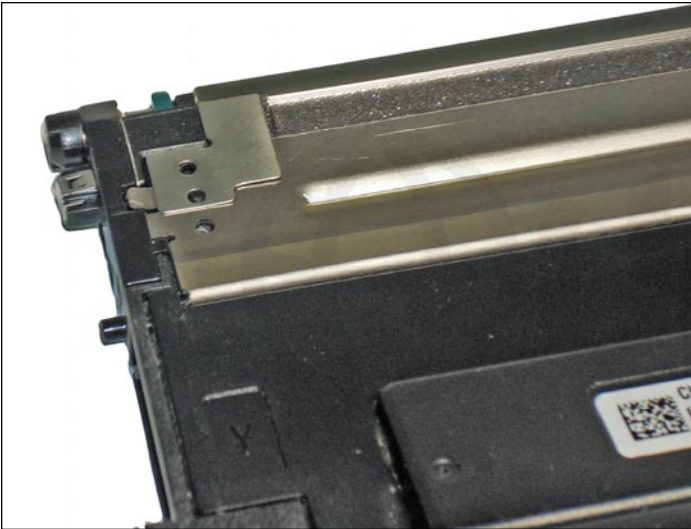


16. Instale el lado opuesto de la cubierta con el tornillo grande como se muestra.



17. En el lado izquierdo del cartucho instale la cubierta con los bujes metálicos adecuadamente lubricados con una pequeña cantidad de grasa conductiva y apriételos con el tornillo.





18. Cuidadosamente limpie la cubierta/cuchilla dosificadora y colóquela en ángulo para insertarla en la ranura del lado derecho, después colóquela en su sitio en el lado izquierdo. Ajuste los sellos de prensa individualmente en su sitio y asegúrelos con los cuatro tornillos.



19. Llene el cartucho con el t  ner especial para uso en el CLP-315.

Instale el tap  n de llenado e instale la cubierta en su lugar.



REEMPLACE EL CHIP

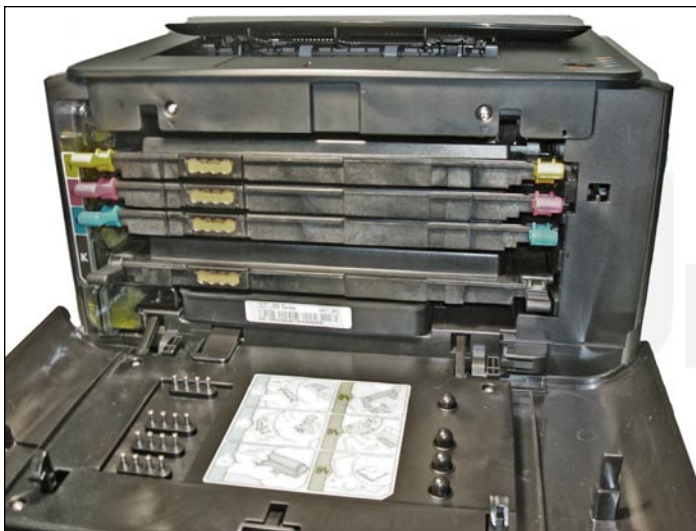
20. Con un hisopo limpio, remueva el t  ner que se haya tirado en la superficie del chip OEM (chip inicial o est  ndar) quite la protecci  n del adhesivo de la parte de atr  s del chip y col  quelo arriba del chip OEM.



21. La imagen mostrada es de la unidad instalada en la impresora.



22. Observe la cavidad de desperdicio instalada (lado izquierdo). La cavidad de desperdicio es el soporte del lado izquierdo para los cartuchos de t ner.



23. Se observan los cartuchos de t ner en el orden apropiado.