

INSTRUCCIONES DE REMANUFACTURACIÓN DE LOS CARTUCHOS DE TÓNER

SAMSUNG® ML-1640 • 2240



CARTUCHOS DE TÓNER SAMSUNG ML-1640

REMANUFACTURANDO LOS CARTUCHOS DE TÓNER SAMSUNG ML-1640

Por Mike Josiah y el equipo técnico de UniNet



Introducida al mercado por primera vez en septiembre del 2008 la impresora Samsung ML-1640 está basada en un motor con capacidad para imprimir 16ppm, a 600 x 600 dpi. La impresora ML-2240 está basada en un motor con capacidad para imprimir 22 ppm a 1200 dpi. Ambas usan el mismo cartucho. El cartucho 108S está basado en el diseño del cartucho para la impresora ML-2010. Tienen una manija grande que se dobla sobre el cartucho cuando este es instalado. Estos cartuchos tienen un chip que debe ser reemplazado en cada ciclo. Este chip ha sido muy complicado de desarrollar para el mercado alternativo, pero ya está disponible. A excepción del cartucho de tóner, todos los consumibles tienen una capacidad para imprimir 50,000 páginas (fusor, rodillo de transferencia, rodillos de recolección del papel) coincidentemente este es también el ciclo de vida de la impresora. Parece que Samsung considera a ambos modelos como máquinas desechables. Estos cartuchos no cuentan con una cubierta de cilindro, pero vienen con una cubierta de plástico negro delgado pegado con cinta alrededor del cartucho. El cartucho de reemplazo tiene una capacidad para imprimir 1,500 páginas a una cobertura del 5 por ciento (ISO 19752). El cartucho inicial es para 700 páginas.

IMPRESORAS BASADAS EN ESTE MOTOR

Samsung ML-1640

Samsung ML-2240

CARTUCHO

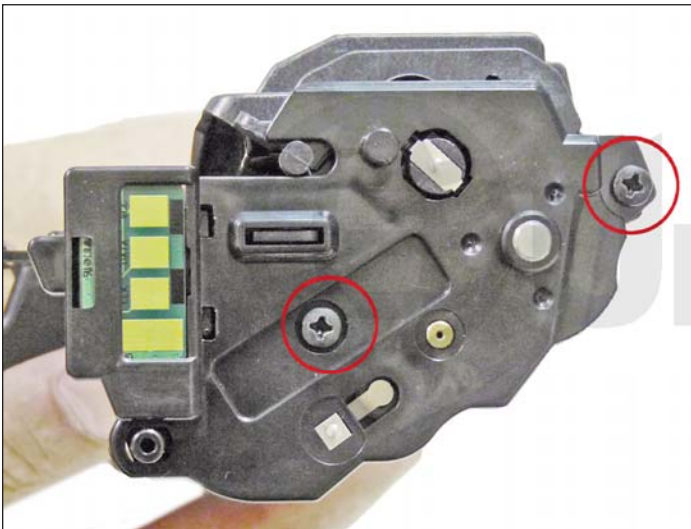
MLT-D108S

HERRAMIENTAS REQUERIDAS

1. Aspiradora aprobada para tóner
2. Desarmador común pequeño
3. Desarmador cabeza Phillips
4. Pinzas de punta

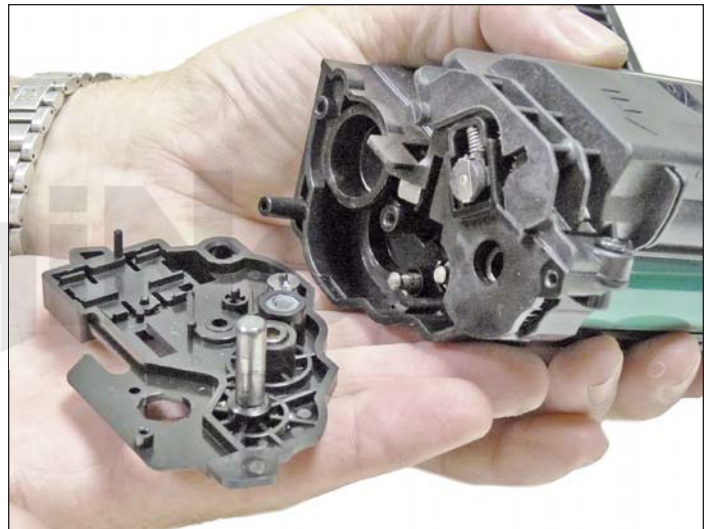
INSUMOS REQUERIDOS

1. Tóner para uso en Samsung ML-1640
2. Chip de reemplazo
3. Grasa conductiva
4. Talco lubricante de cilindro

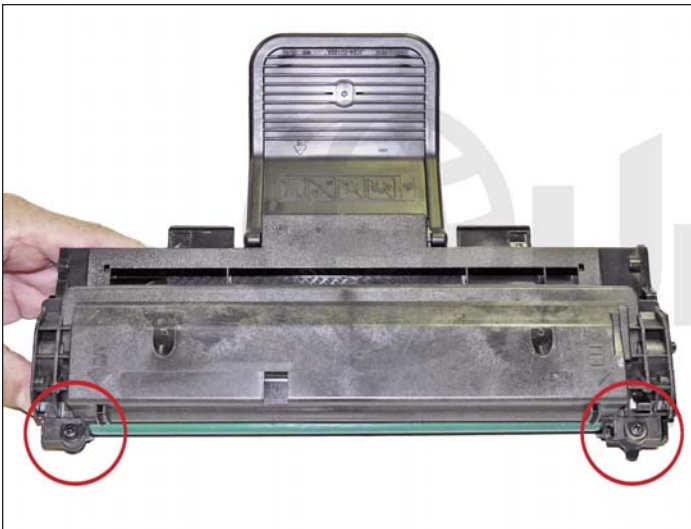


1. Coloque el cartucho con la manija viendo hacia usted.

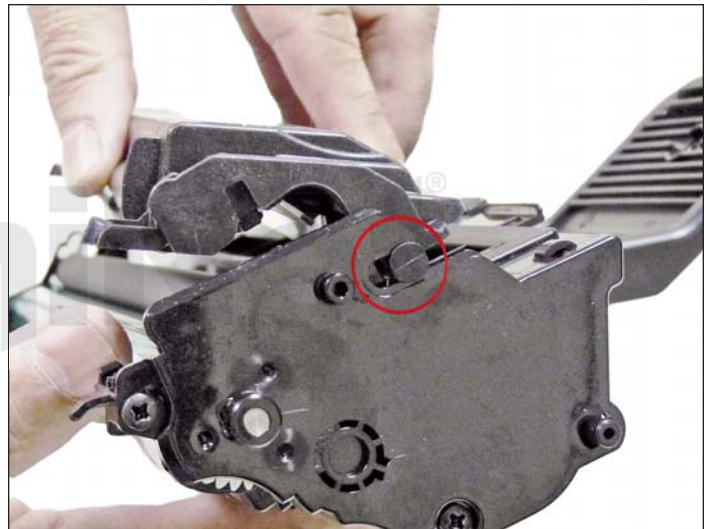
Remueva los dos tornillos en la cubierta lateral izquierda.



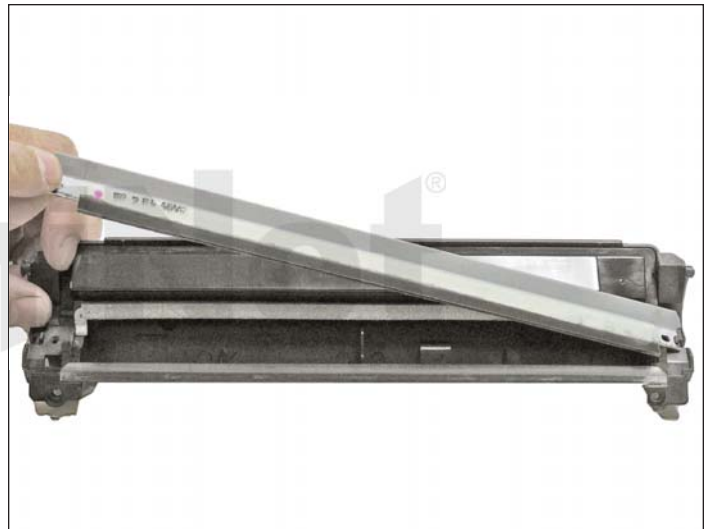
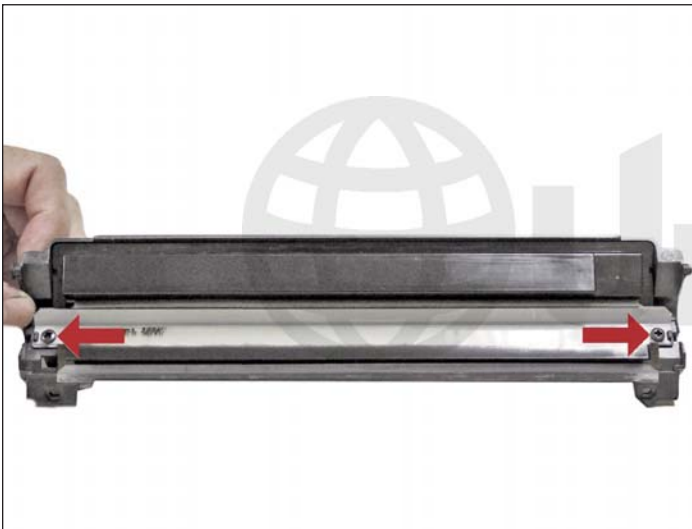
2. Gentilmente levante la cubierta lateral izquierda.



3. En el borde frontal, hay dos tornillos, remuévalos.

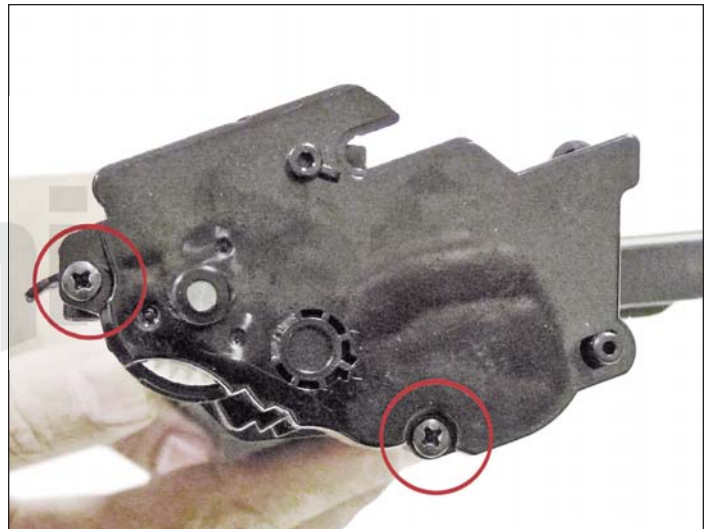
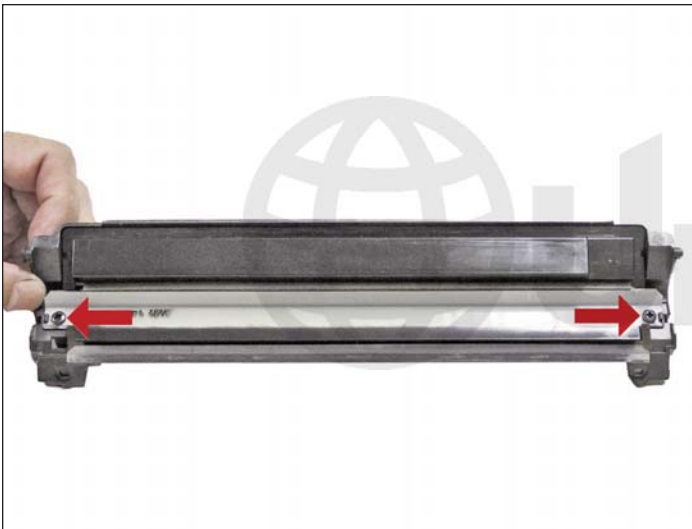


4. Levante y remueva la cavidad de desperdicio del cartucho. Asegúrese que la lengüeta del lado derecho este afuera de la ranura. Si levanta la cubierta sin deslizar la lengüeta, esta se romperá.



5. Remueva los dos tornillos y la cuchilla limpiadora de la cavidad de desperdicio.

Limpie el tóner de desperdicio de la cavidad de desperdicio.



6. Reinstale la cuchilla limpiadora y los dos tornillos.

Coloque la cavidad de desperdicio a un lado.

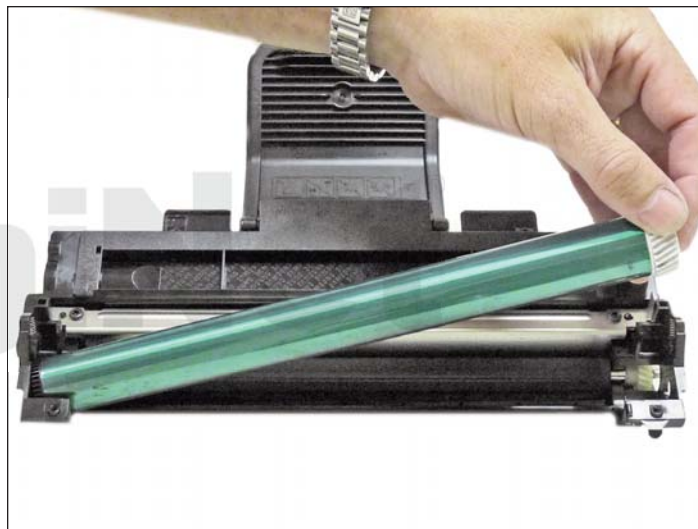
7. Remueva los dos tornillos de la cubierta lateral derecha.

Cuidadosamente levante la cubierta lateral.

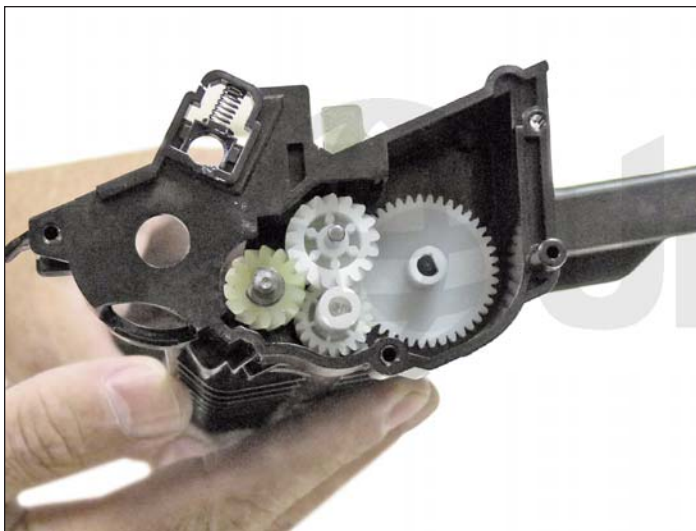


8. Deslice el PCR afuera del lado del lado de contacto, levántelo y remuévalo. Limpie el PCR con su limpiador normal de PCR.

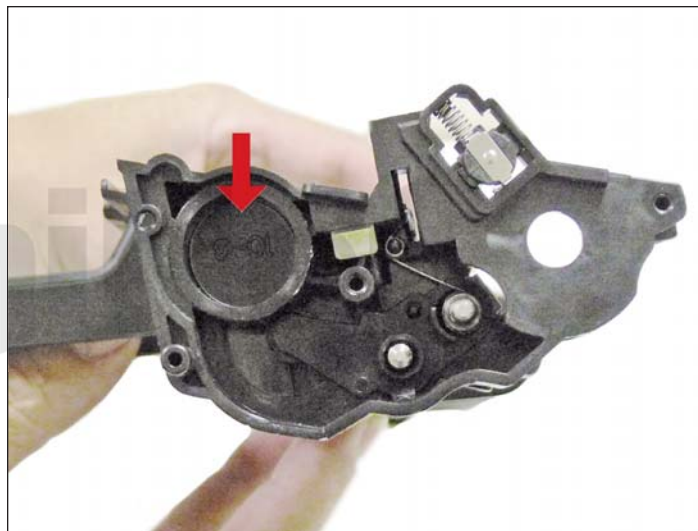
ADVERTENCIA: no limpie el PCR OEM con alcohol, ya que removerá la cubierta conductiva del rodillo. Si el PCR es de aftermarket, siga los métodos de limpieza recomendados por el fabricante. Si el PCR es OEM, recomendamos que sea limpiado con su limpiador de PCR estándar.



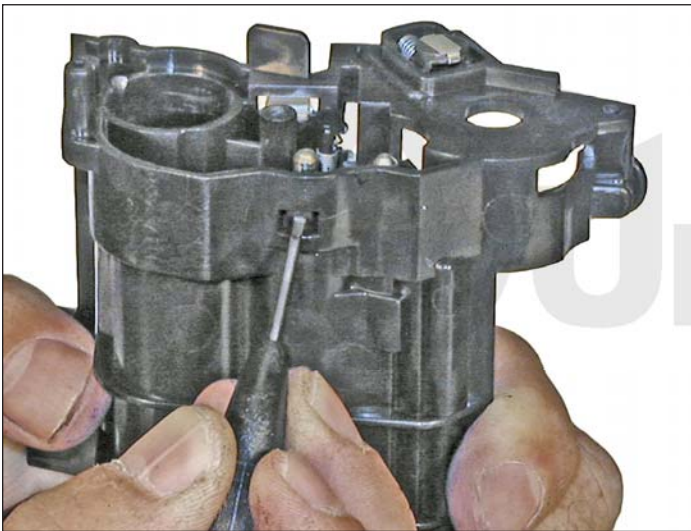
9. Remueva el cilindro OPC.



10. Remueva los cuatro engranajes, coloque a un lado.



11. Cuidadosamente saque el tapón de llenado. Esta ajustado y se daña fácilmente. Trabaje con un desarmador de joyero alrededor del borde hasta que el tapón se libere. Limpie el tóner de desperdicio de la cavidad.



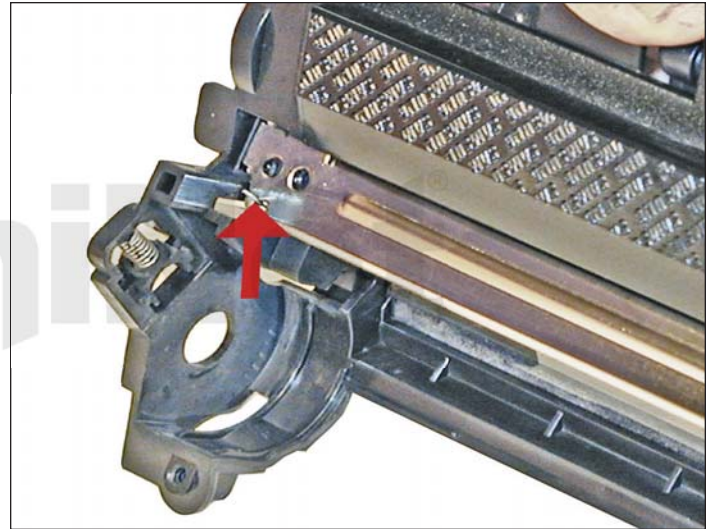
12. Gentilmente saque la placa del rodillo del cartucho presionando la lengüeta del fondo del cartucho.

Hay un resorte que esta en contacto con el eje del rodillo revelador.

Mueva la cola del resorte hacia arriba de manera que la placa se eleve, el resorte se caerá detrás de esta.

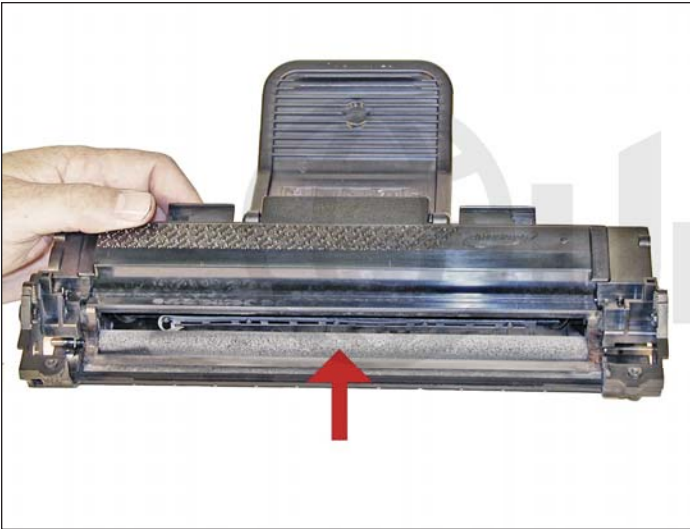


13. Remueva el rodillo revelador levantándolo.



14. Remueva los dos tornillos de la cuchilla dosificadora. En el lado del tapón de llenado de la cuchilla, esta la otra cola del resorte. Levántelo mientras remueve la cuchilla dosificadora para que no se dañe.

Es muy recomendable que limpie la cuchilla dosificadora. El no hacerlo causara rayas en la impresión. Moje una mota de algodón con alcohol y limpie la cuchilla. Tenga cuidado de no presionar muy fuerte o dañara la cuchilla. Si la cuchilla tiene una capa de tóner gruesa, límpiela con acetona y después con alcohol.

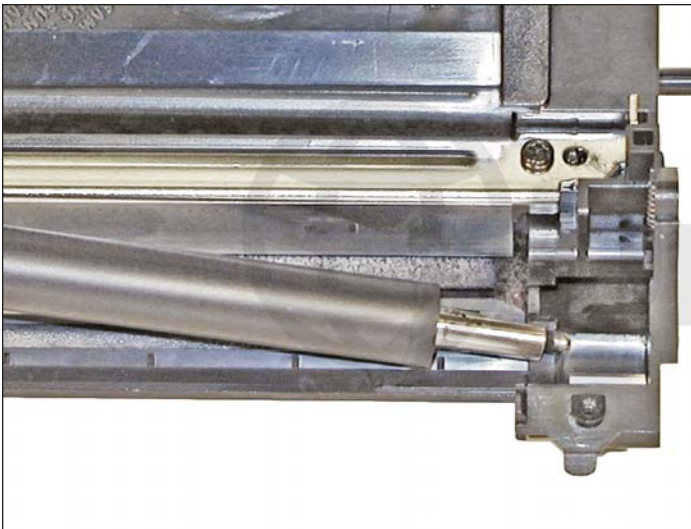


15. Limpie el rodillo de alimentación y el tóner de desperdicio de la cavidad.

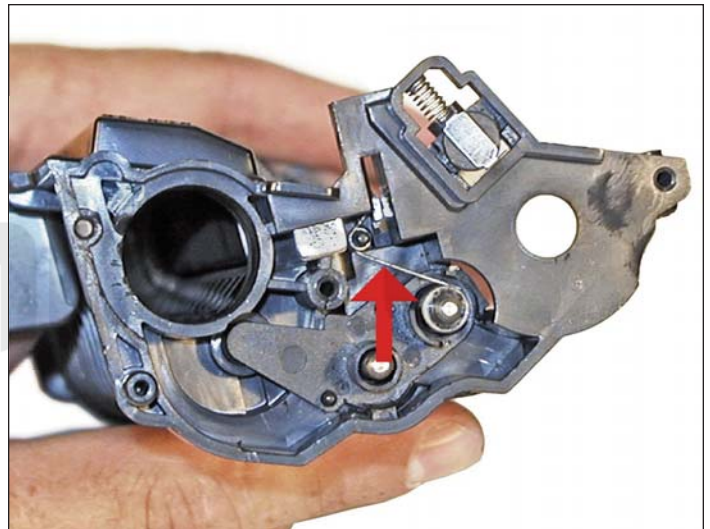
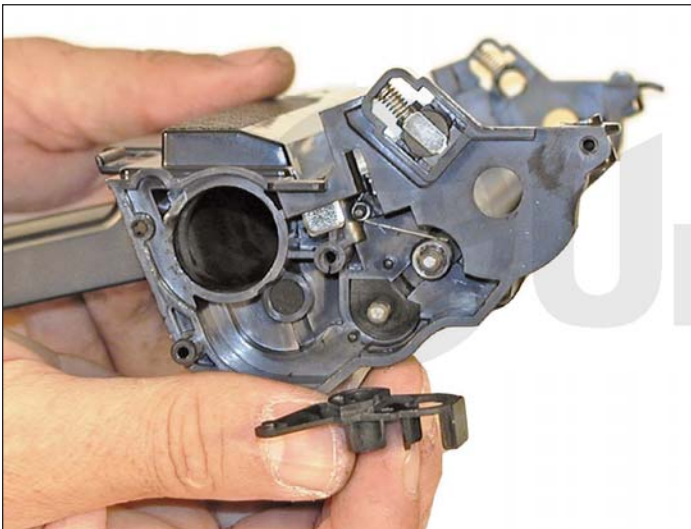


16. Reinstale la cuchilla dosificadora y los dos tornillos.

Asegúrese que la cola del resorte este ajustada en la ranura adecuada.



17. Instale el rodillo revelador, el lado angulado hacia el lado del engranaje del cartucho.



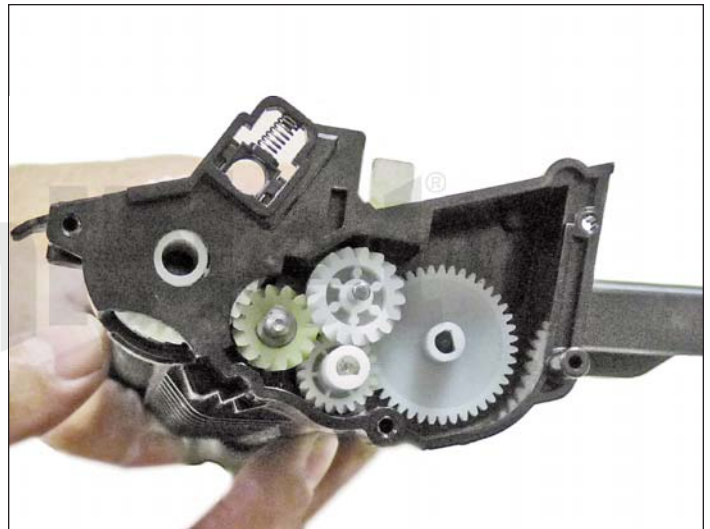
18. Instale la placa del rodillo.

Rote la cola del resorte para que se asienten la parte superior de la placa y este en contacto con el eje del rodillo revelador.

Asegure la placa en su sitio con la lengüeta.



19. Instale el cilindro en su sitio.



20. Instale los cuatro engranajes como se muestra.



21. Limpie la grasa conductiva vieja del eje del contacto del PCR y reemplácela con nueva. Una pequeña cantidad de grasa esta bien, más no es mejor cuando hablamos de grasa conductiva.



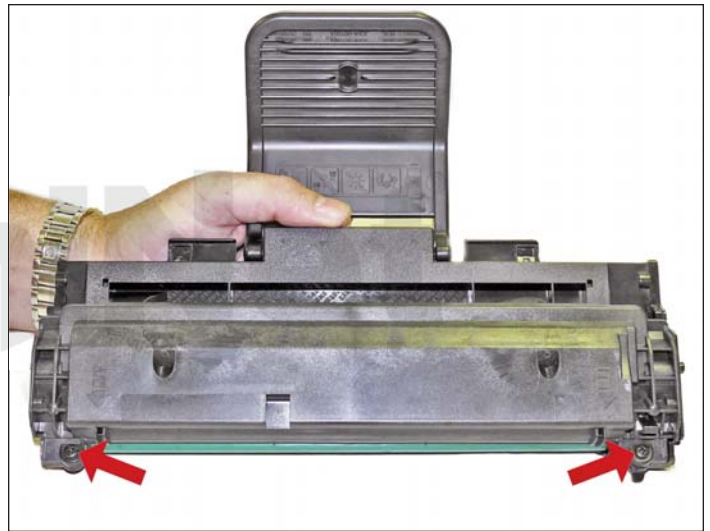
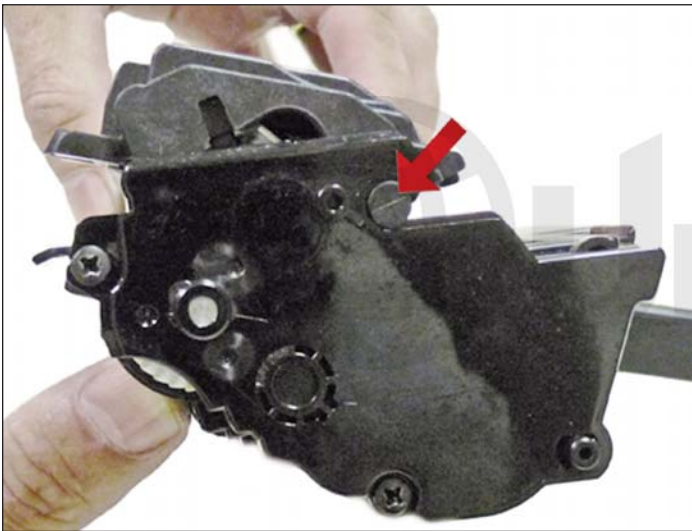
22. Instale el PCR deslizándolo a través del engranaje grande o del lado de no contacto, y en el eje del contacto.



23. Llene la cavidad con la cantidad apropiada de tóner. Reemplace el tapón de llenado, revise que no haya escurrimientos.

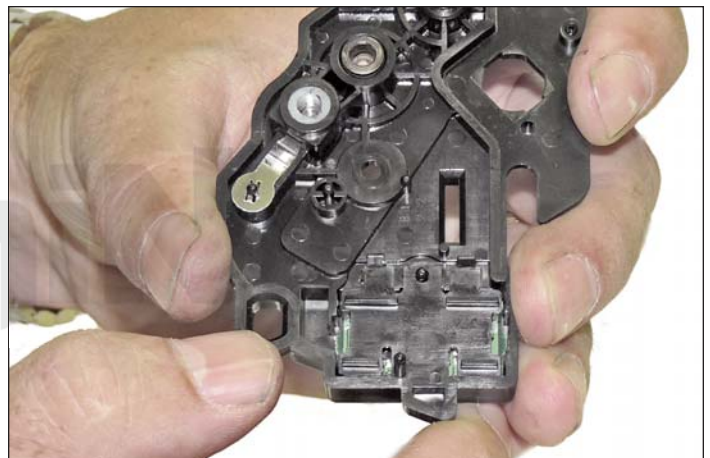
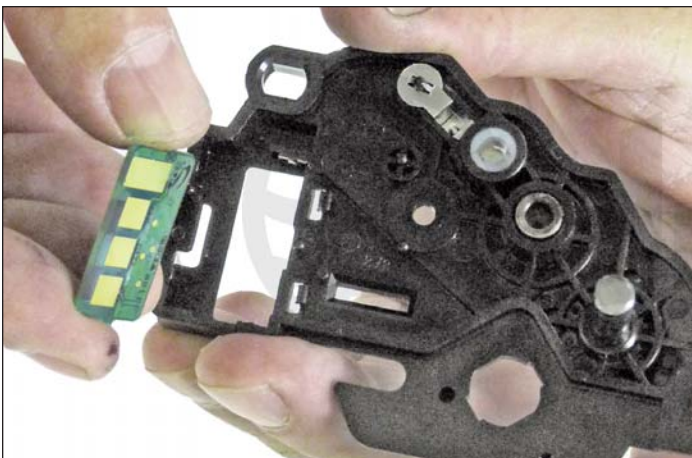
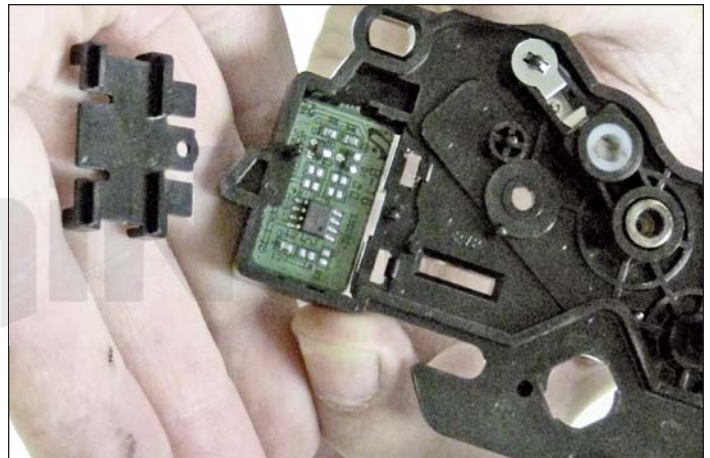
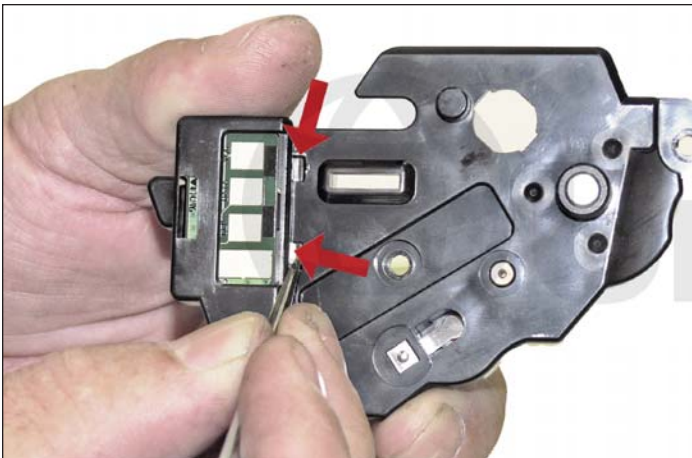


24. Instale la cubierta lateral del lado del engranaje, y los dos tornillos. Asegúrese que el PCR este colocado correctamente, y que los engranajes estén alineados.



25. Instale la cavidad de desperdicio deslizando la lengüeta a través de la ranura en la cubierta lateral.

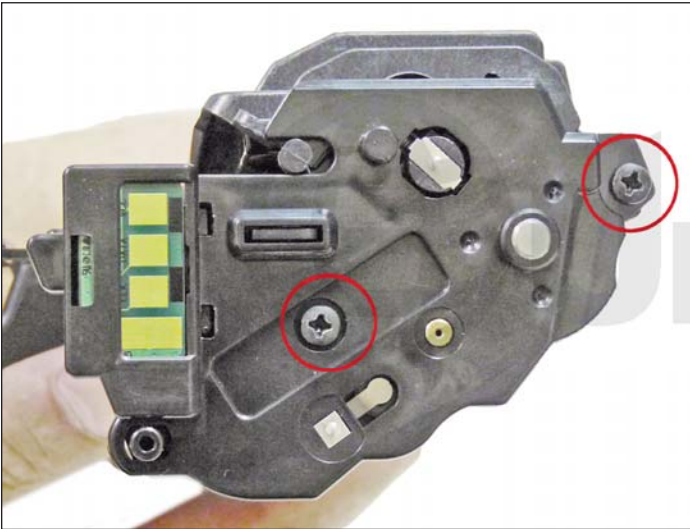
Gírela hacia abajo e instale los dos tornillos.



26. Instale el chip de reemplazo presionando las dos lengüetas de la parte exterior de la cubierta lateral.

La cubierta del chip se soltara. Reemplace el chip y reinstale la cubierta del chip.

Asegúrese que quede encajado en su sitio.



27. Instale la cubierta lateral restante y ambos tornillos.

IMPRIMIENDO PÁGINAS DE PRUEBA

Página Demo:

1. Presione y mantenga presionado la tecla de “CANCELAR” hasta que el LED de STATUS parpadee.
2. Se imprimirá una página demo.

CARTA DE DEFECTOS REPETITIVOS

Cilindro OPC:	75.5 mm
Rodillo de fusión inferior:	75.4 mm
Rodillo de fusión superior:	63.9 mm
Rodillo de suministro:	47.5 mm
Rodillo de transferencia:	46.2 mm
PCR:	37.7 mm
Rodillo revelador:	35.2 mm