

INSTRUCCIONES DE REMANUFACTURA DE LOS CARTUCHOS PARA IMPRESORA

# HP® CLJ 2500 • 2550



IMPRESORA COLOR HP® CLJ 2500 CON CARTUCHO DE TONER

**SUMMIT**  
TECHNOLOGIES

 **UniNet**  
IMAGING INC.

3232 West El Segundo Blvd., Hawthorne, California 90250 USA • Ph +1 424 675 3300 • Fx +1 424 675 3400 • techsupport@uninetimaging.com • www.uninetimaging.com  
© 2009 UniNet Imaging Inc. All trademark names and artwork are property of their respective owners. Product brand names mentioned are intended to show compatibility only. UniNet Imaging does not warrant downloaded information.

# REMANUFACTURANDO LOS CARTUCHOS DE TÓNER HP 2500/2550

Por Javier Gonzalez y el equipo técnico de UniNet Imaging



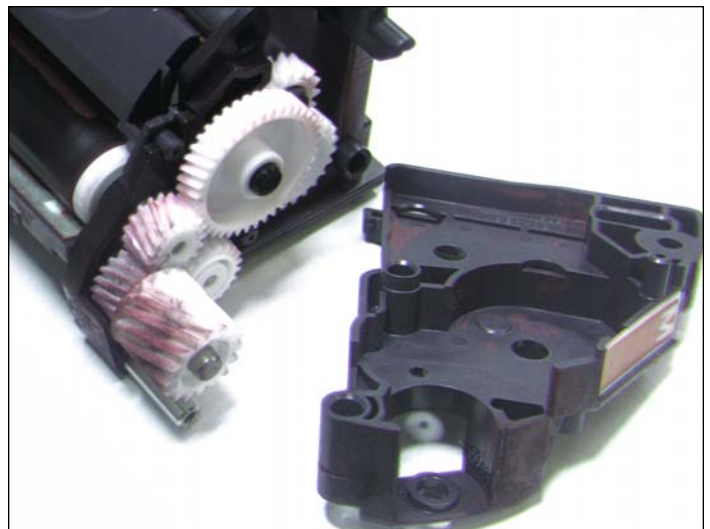
1. Sacar los tres tornillos que sujetan la tapa lateral, lado sin engranajes del cartucho (notar que un tornillo es más pequeño que los otros dos).



2. Tapa lateral desmontada.



3. Sacar los dos tornillos de la tapa opuesta (lado engranajes del cartucho).

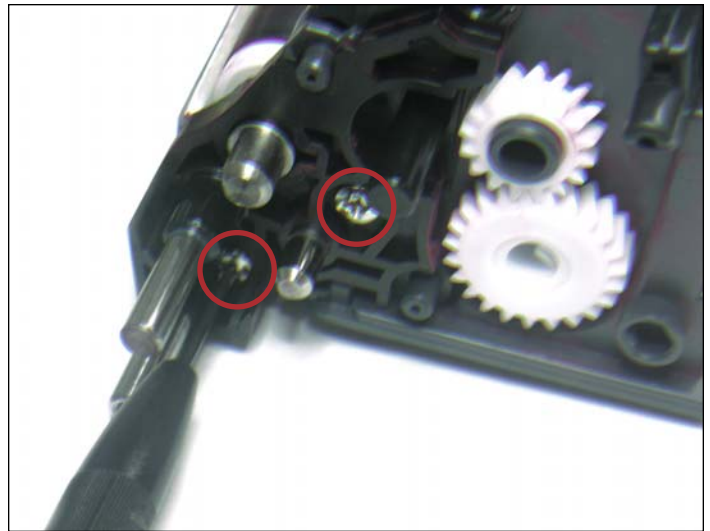


4. Retirar la tapa y anotar las posiciones que ocupan los engranajes antes de desmontarlos.

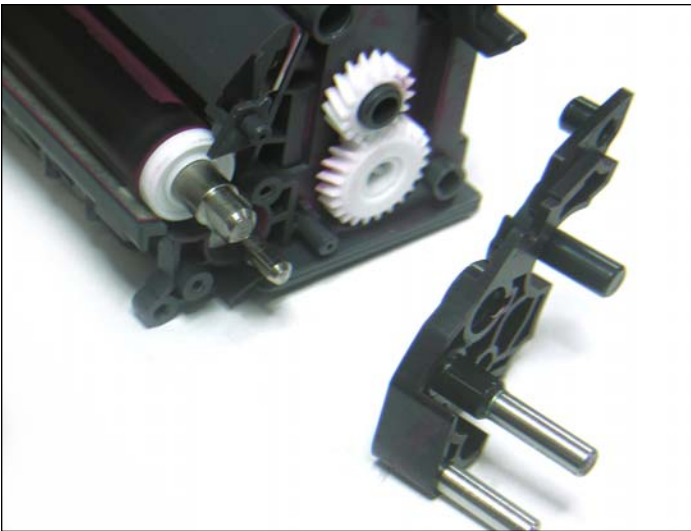


5. Retirar los engranajes y dejarlos aparte.

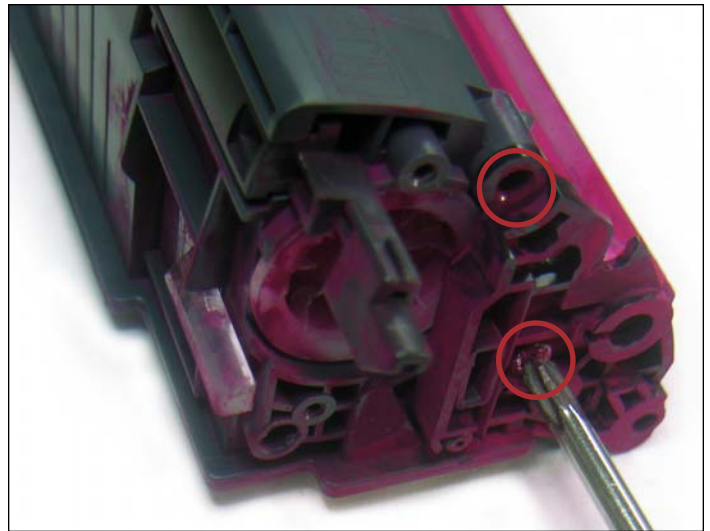
**NOTA:** Limpiar los contactos eléctricos ubicados al final de la tapa lateral.



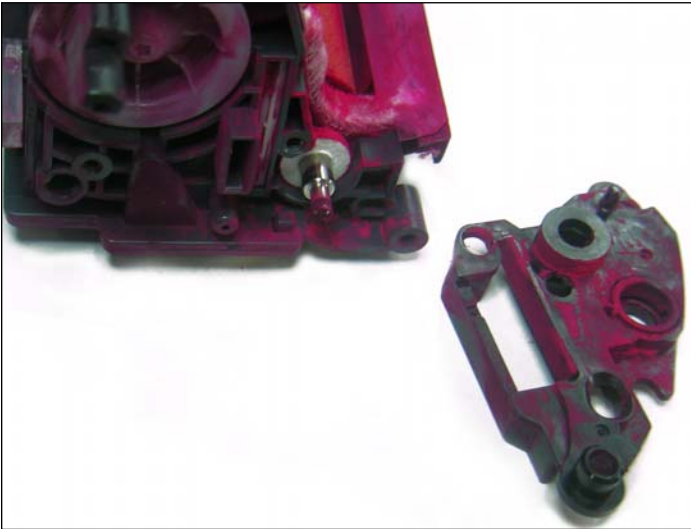
6. Sacar los dos tornillos que sujetan la placa estabilizadora en su lugar. Esta placa soporta el rodillo de revelación y el rodillo de transferencia de toner.



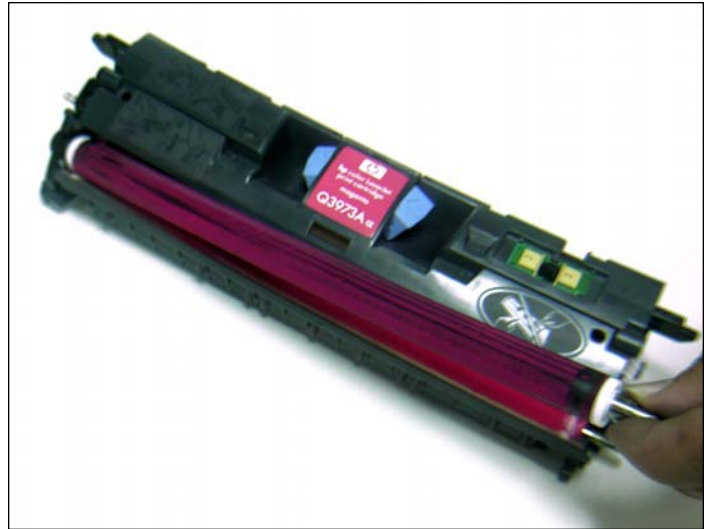
7. Placa estabilizadora desmontada.



8. Sacar los dos tornillos del lado opuesto (lado sin engranajes) y que sujetan la placa adyacente al tapón de recarga de toner.



9. Placa desmontada.



10. Sacar el rodillo de revelación como se muestra.



11. No perder los bujes blancos ubicados en cada extremo del rodillo.

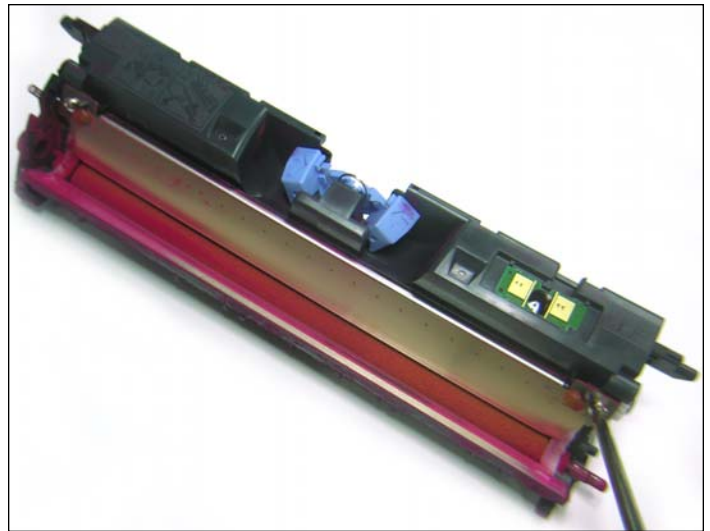


#### DESMONTAJE DE LA CUCHILLA DE DOSIFICACIÓN

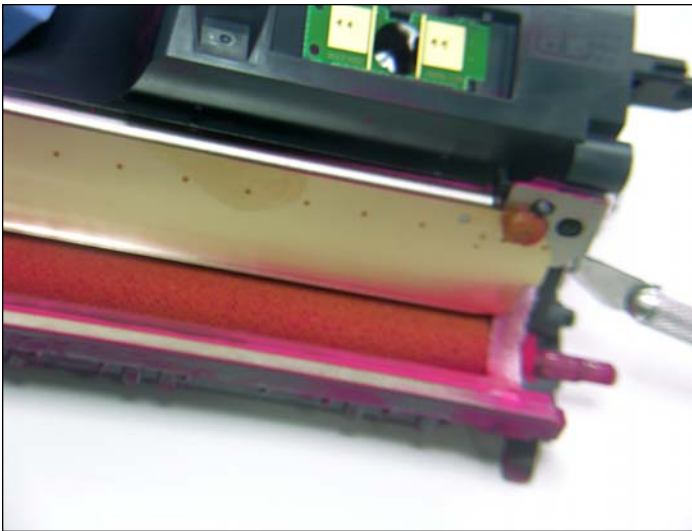
12 Con un desarmador plano pequeño destrabar la tapa de la cuchilla como se muestra.



13. Tapa extraída.



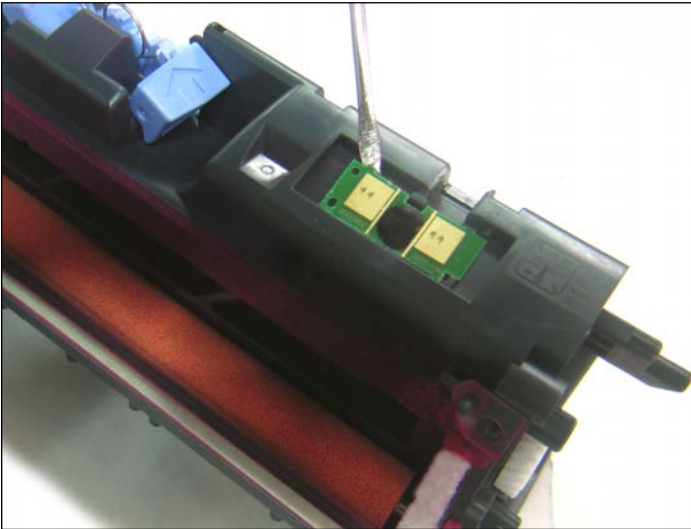
14. Sacar los dos tornillos que sujetan la cuchilla en su lugar, según se muestra.



15. Con una hoja de cuchilla fina cortar cuidadosamente el adhesivo detrás de la cuchilla dosificadora que la mantiene pegada a la estructura del cartucho.

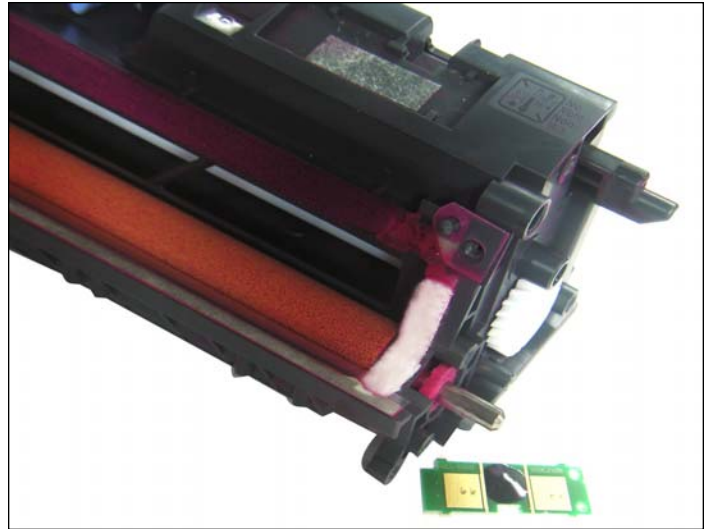


16. Cuchilla dosificadora desmontada.

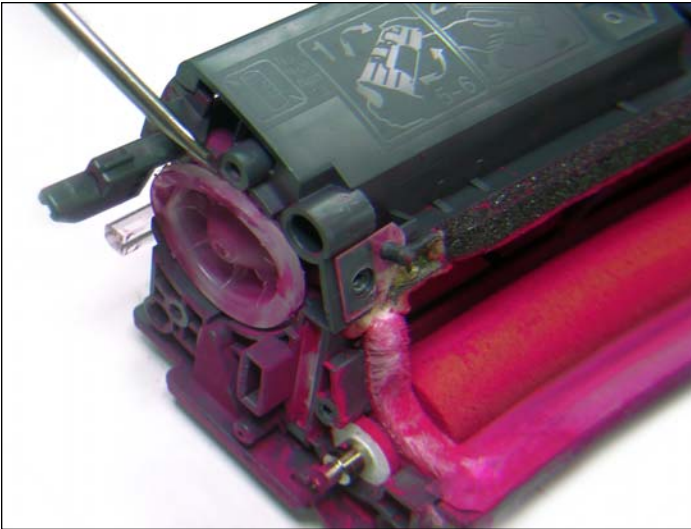


#### DESMONTAJE DEL CHIP OEM

17. Con un desarmador plano pequeño levantar el chip de su lugar y separar del adhesivo.

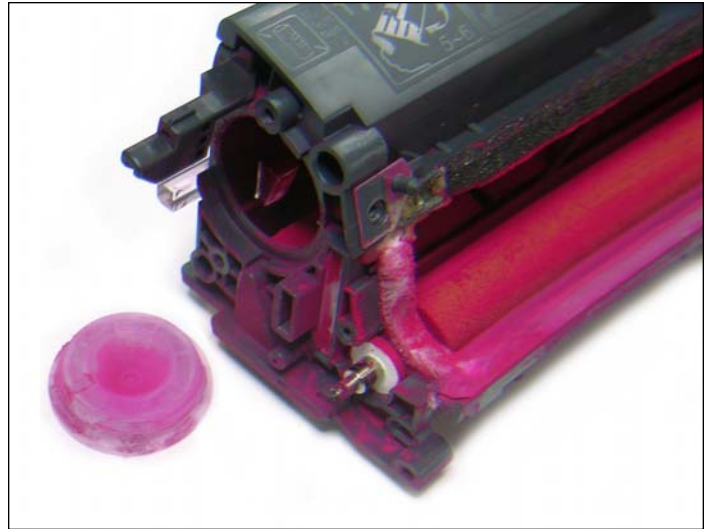


18. Una vez retirado el chip será necesario instalar un nuevo chip al completar el montaje del cartucho.

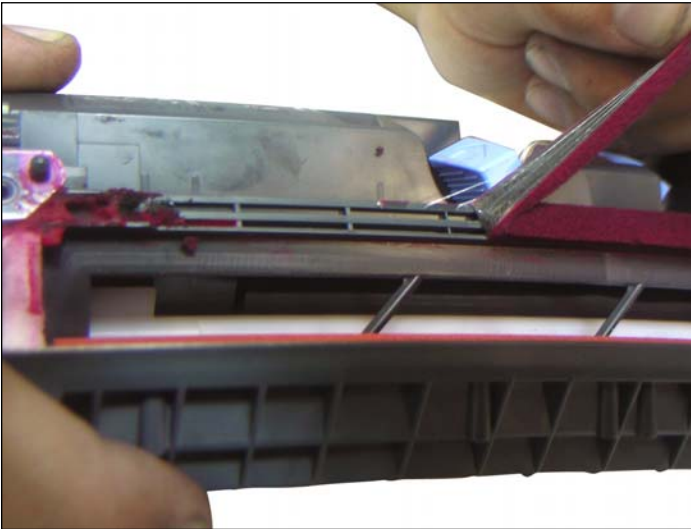


#### SACAR LA TAPA DEL DEPOSITO DE TONER

19. Con un desarmador plano pequeño abrir los bordes cuidadosamente y levantar la tapa.



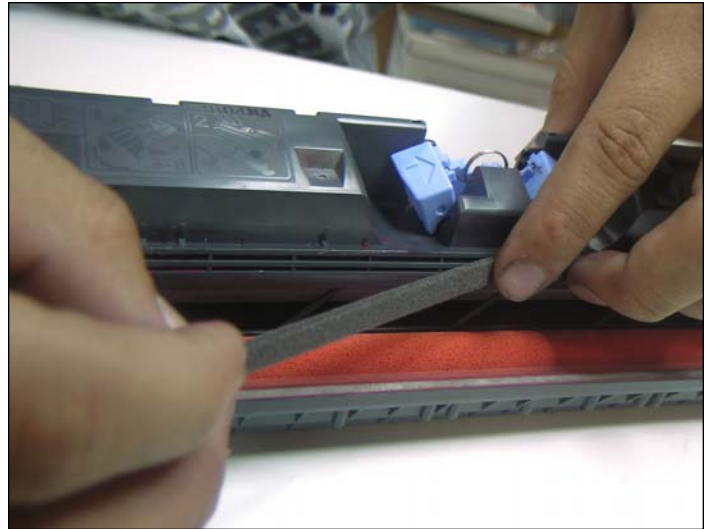
20. Tapa extraída. Limpiar totalmente el toner residual del deposito con aire comprimido o aspiradora.



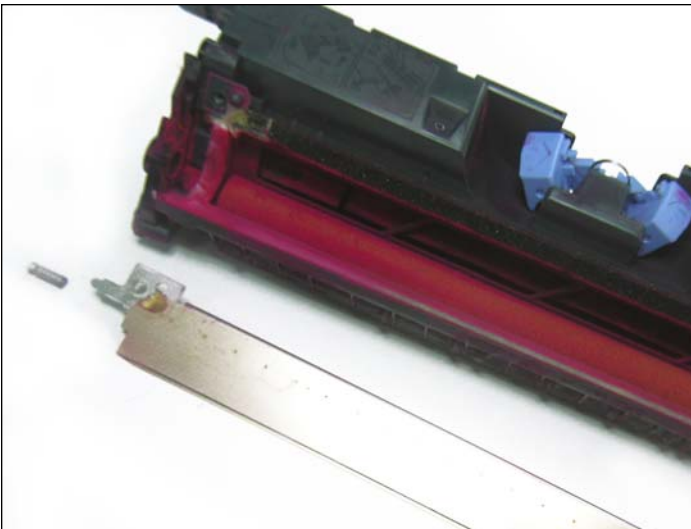
**REEMPLAZO DE LA ESPUMA SELLADORA DE LA CUCHILLA DOSIFICADORA**

21. Utilizando un escalpelo, cortar una sección de la espuma para permitir despegar el resto con facilidad.

**NOTA:** Si no se reemplaza el sello de la cuchilla dosificadora saltar directamente al paso "23: Reinstalación de la cuchilla dosificadora."



22. Utilizar UniNet "Doctor Blade Sealing Foam Strip" (#9949). Pelar el papel de protección del adhesivo y aplicar la banda de espuma selladora con cuidado tal como se muestra.



**MONTAJE DE LA CUCHILLA DOSIFICADORA**

23. En primer lugar aplicar un sellador o masilla siliconada o de caucho de curado rápido en el reverso del soporte de la cuchilla para sellarla contra el cartucho. reinstalar los tornillos y resorte.



24. Recargar el cartucho. Tapar el deposito y montar nuevamente los componentes restantes siguiendo el orden inverso al desmontaje inicial.